

Chyby při montáži a čemu se vyvarovat! 30 let zkušeností z praxe.

Elektrické podlahové vytápění

Ochranné systémy vytvořené s pomocí topných kabelů

Stěnová rekuperace vzduchu



**teplá
podlaha™**



teplá podlaha™ je konsorcium renomovaných výrobních podniků.

Ing. Vratko Mikuláš, MBA

ředitel

Tel.: 602 731 071

vmi@TeplaPodlaha.Com



1. Produktový seminář. Video: <https://www.teplapodlaha.com/inteligentni-podlahove-vytapeni>
2. Aplikace Návrhář **I.** - návrh vytápění a výpočty spotřeb.
3. Aplikace Návrhář **II.** - ochrana vjezdů a potrubí.
4. Stěnové větrání/rekuperace. Video <https://www.teplapodlaha.com/rekuperace>
5. Chyby při montáži a čemu se vyvarovat.

Přihlaste se v **záložce kontakty** v kontaktním formuláři.



Kdo jsme



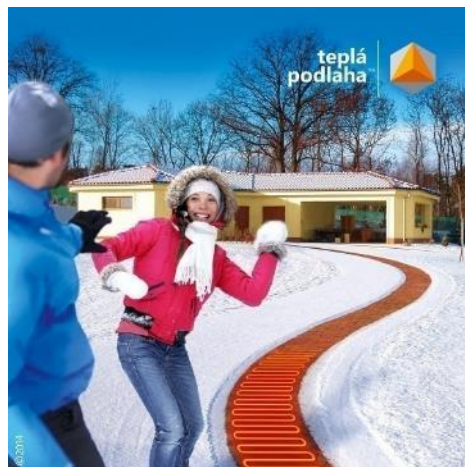
- ✓ Jsme spolehlivá a solventní firma.
- ✓ S pojištěním na 700 000 €.
- ✓ Se zárukou na kabely 22 let.
- ✓ S certifikáty pro všechny výrobky.



Společně máme **452** roků
profesních zkušeností!



Komplexní obrázkový systém



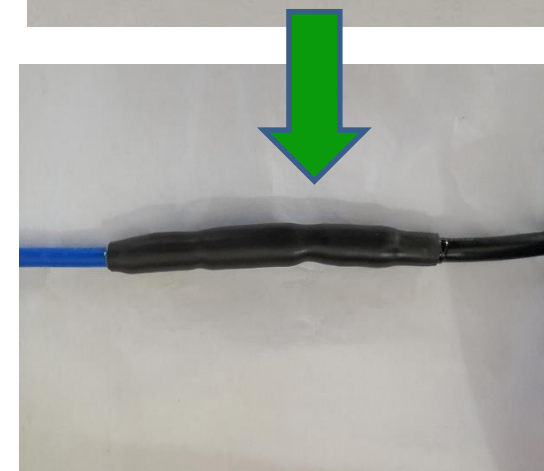
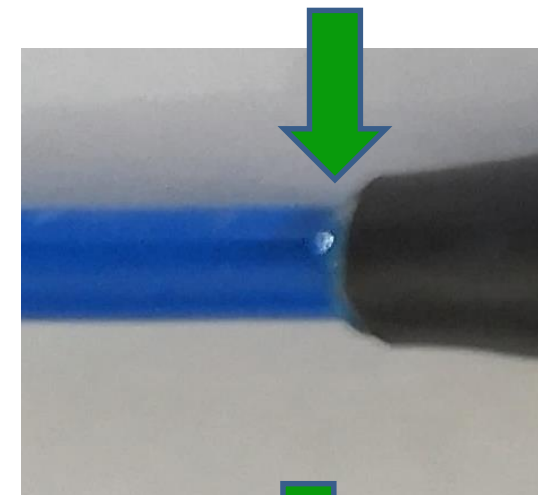
1. Chyby při montáži – jak to nedělat!
2. Technické fajnesy a zákazník.



Dofoukat spojky topných kabelů horkovzdušnou pistolí... Musíte vidět výron lepidla...



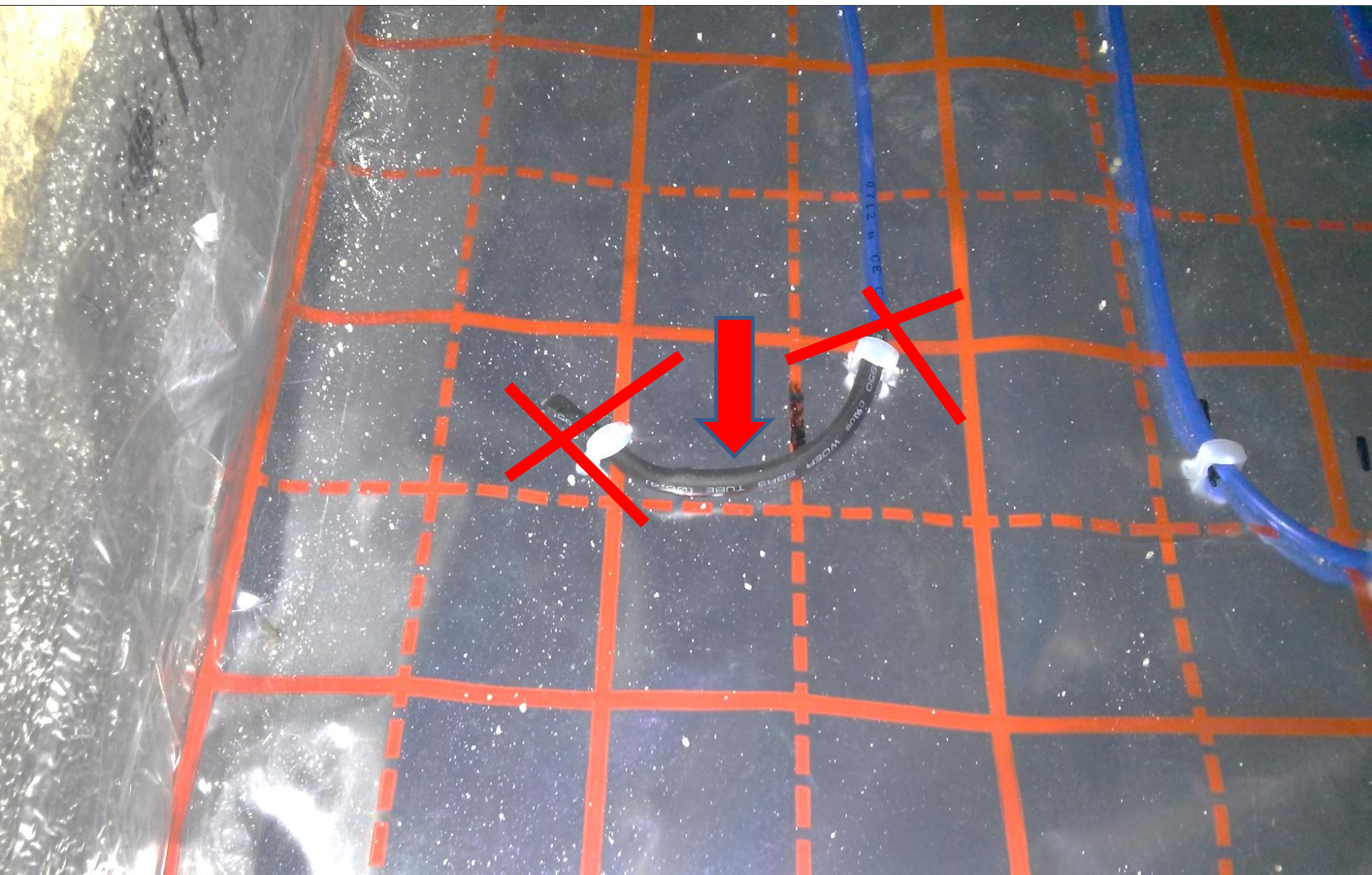
teplá
podlaha™



Nevyrovnávat koncovky topných kabelů
fixovat Al páskou **ne skobou!**



teplá
podlaha™



Důsledek fixace spojky - koncovky skobou



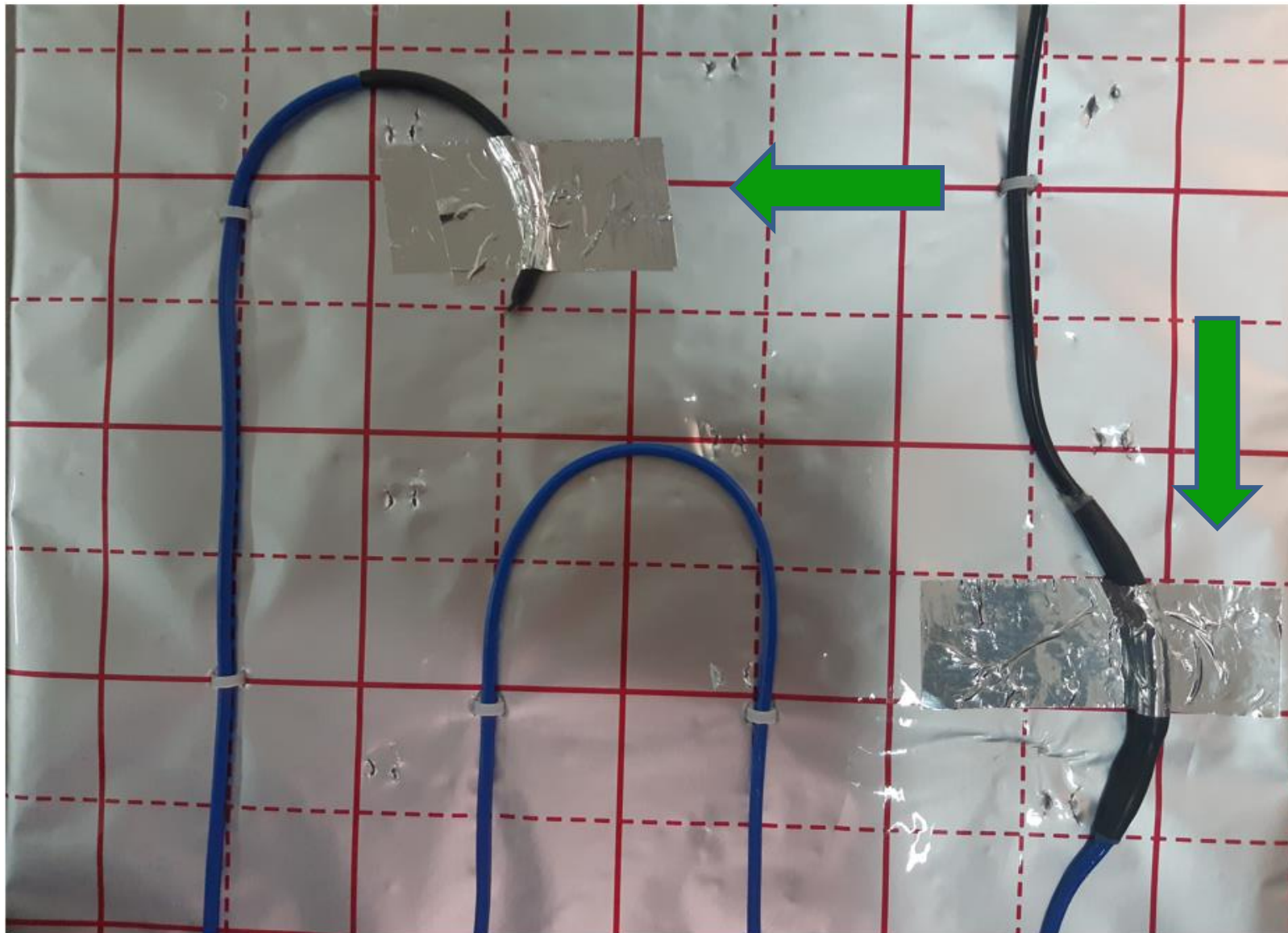
teplá
podlaha™



Fixujte koncovky a spojky **Al páskou.**
Nevyrovnávat – zlomíte spojku - koncovku!



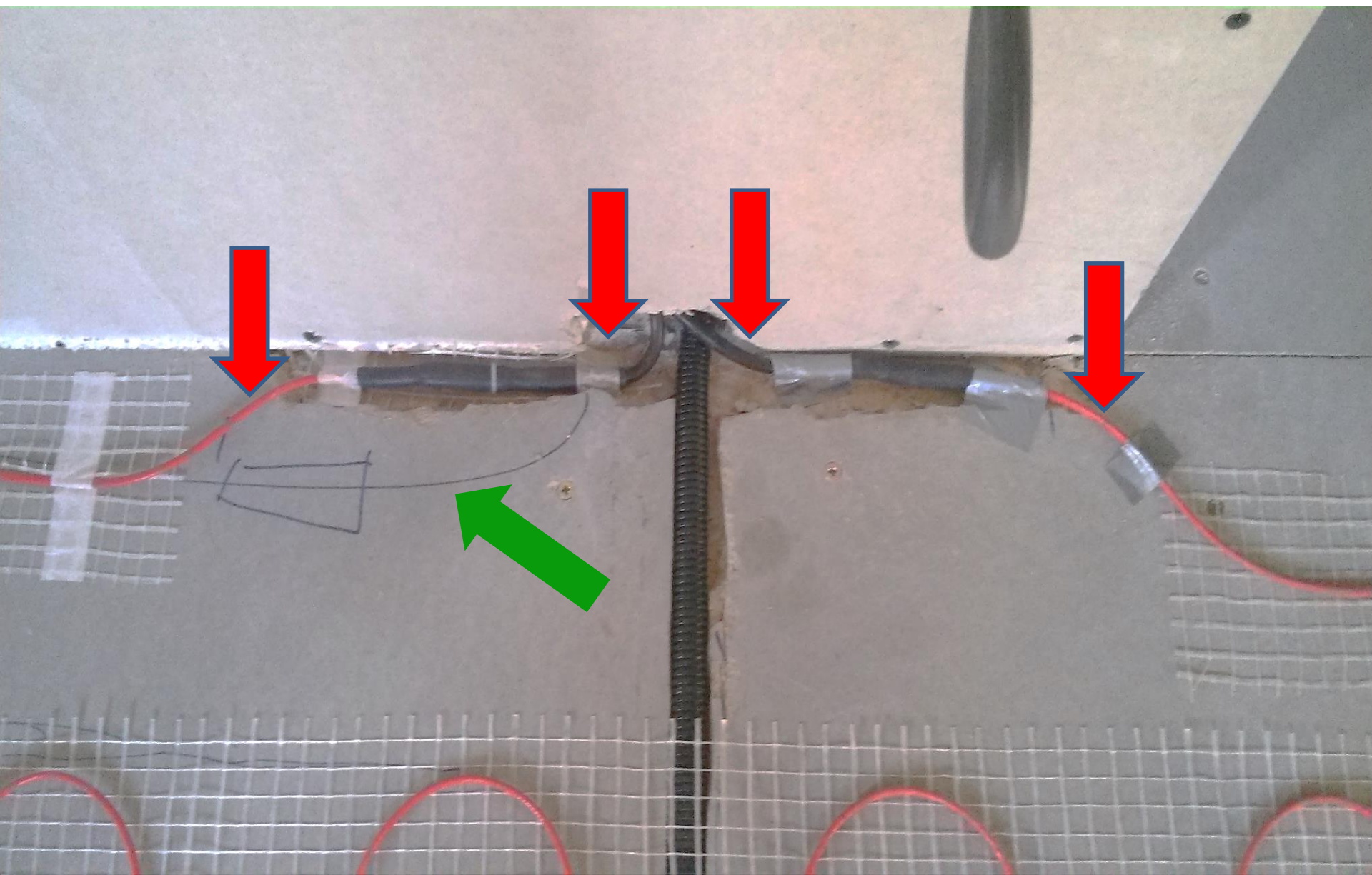
teplá
podlaha™



Za spojkou kabelu musí být
20 cm rovný kabel. (Viz nákres)



teplá
podlaha™



Chybné položení kabelu a snímače:

Je položen příčně a aspoň 50 cm mezi topnými kabely



teplá
podlaha™



Chybné položení snímače **příčně**

Kabel se propálí – vzduchová mezera pod husím krkem



teplá
podlaha™

Montážní návod: bod 5.

Teplotní snímač vložte do trubky – husího krku tak, aby byla **rovnoměrně mezi smyčkami vytápěcího kabelu** a aby byla vložena do vytápěné plochy 50 cm od zdi. Konec instalační trubky pro snímač zaslepte.



Chybné položení kabelu a snímače: **jedna instalační roura**



teplá
podlaha™

Nikdy nedávat topný kabel a snímač teploty do jedné montážní roury (husího krku).

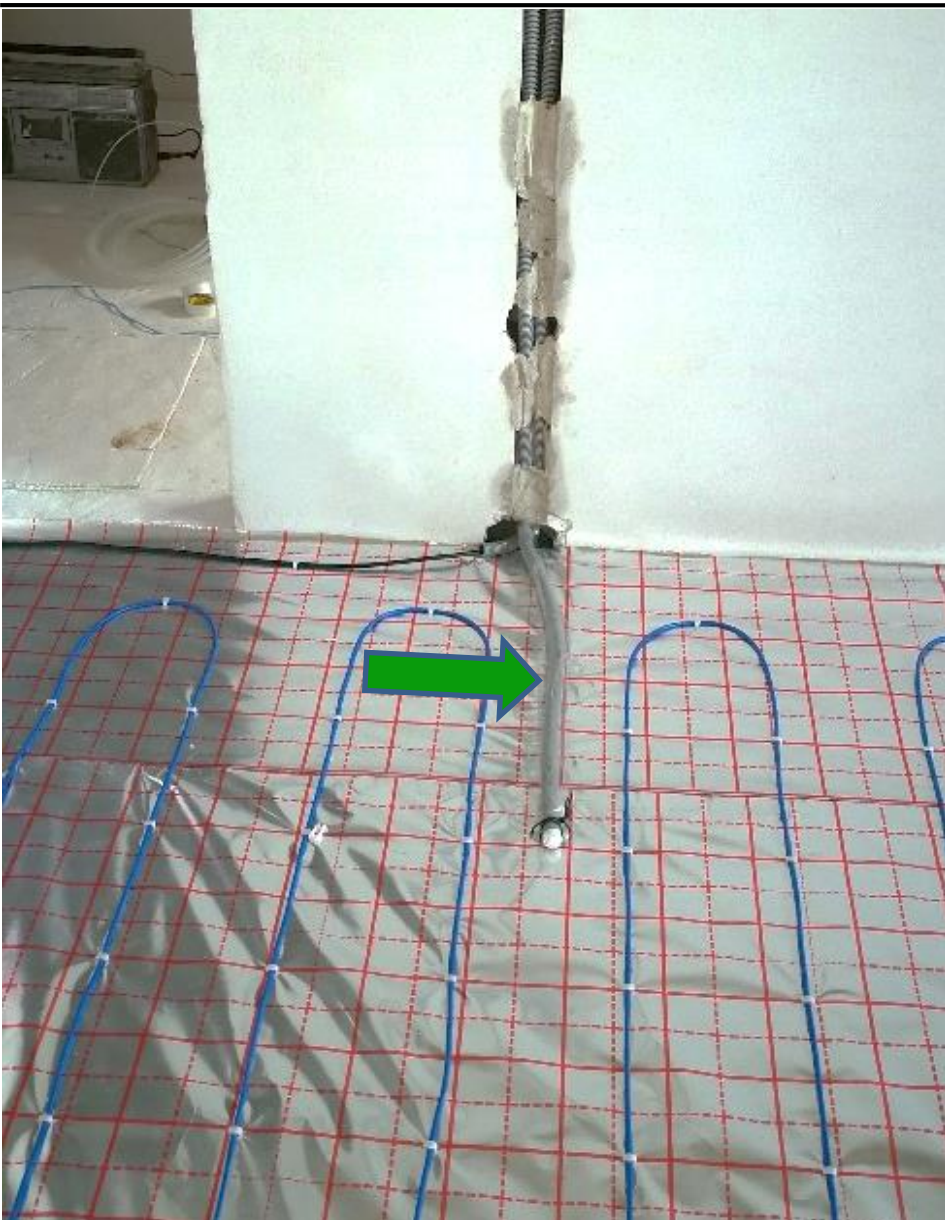
Přívodní kabel může být zabudovaný (nemusí být v chráničce).



Položení kabelů a snímače mezi kabely



teplá
podlaha™



Povolené fixační prvky:



teplá
podlaha™

- Fixing 500 - Fixační skoba ruční



- Fixing tacker 600 - Fixační skoba pro Tacker



- LineClip - Plastová upevňovací lišta



- PV fixing 25m - Upevňovací lišta



- AL páska

Nejsou povoleny změny!

Rozpletení rohože Net T160:

Nerozplétat rohož.

Rozplést jen v krajním případě.



Nevhodná izolace pod rohože Net T160 pro tenké podlahy



teplá
podlaha™

1 cm tvrzená izolace **bez sítěky a cementové stěrky.**
Podlaha bude měkká a stěrka popraská!!!



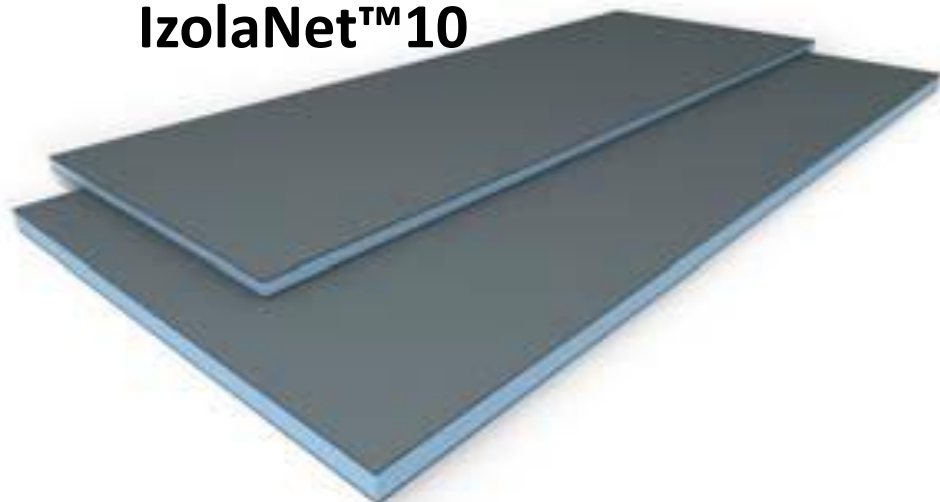
Konstrukce podlahy pod rohože Net T160: správná konstrukce



teplá
podlaha™

- ✓ 1 cm **IzolaNet™10** (přilepená, zafixovaná),
podívejte se na prospekt *Aby bylo teplo*, str. 4
- ✓ Rohož **Net™T160**
- ✓ **Tmel** (flexibilní lepidlo)

IzolaNet™10

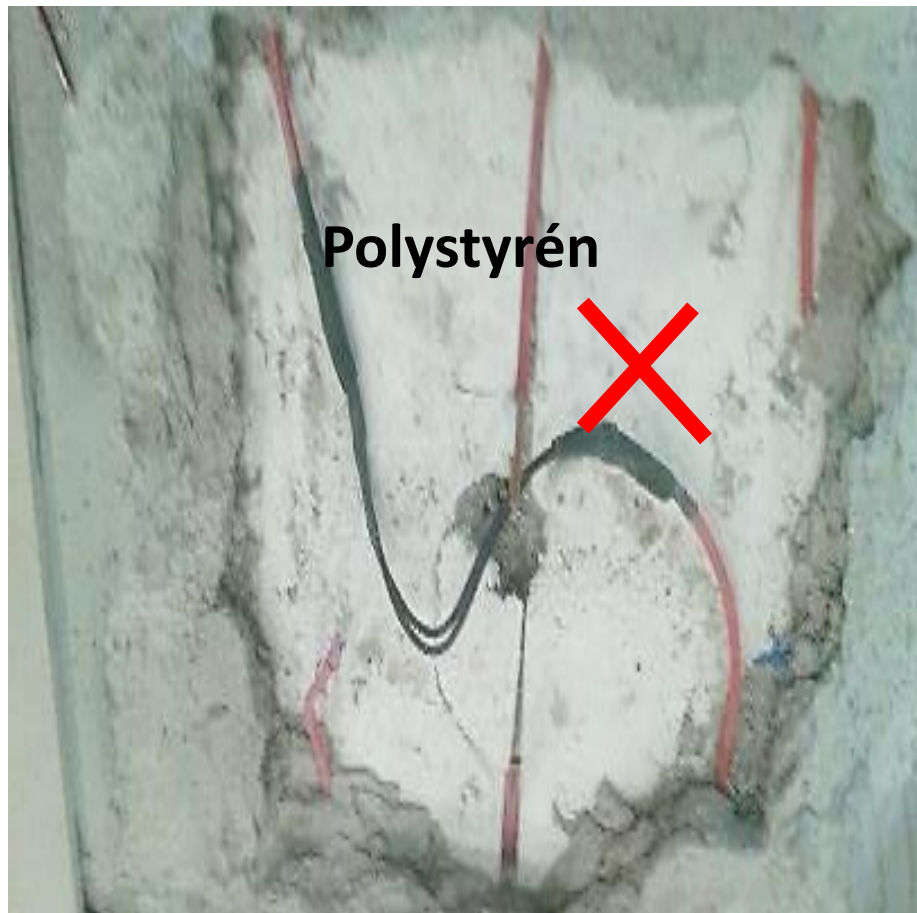


Proč AL fólie: předcházíme přepálení kabelu



teplá
podlaha™

Pod topné kabely používat výhradně doporučená AL fólii od teplá podlaha™. Jinak neplatí záruka.



Zakázané položení kabelu



Správná instalace s AL fólií

Požadavky při montáži: topný kabel se nesmí:



Zkracovat

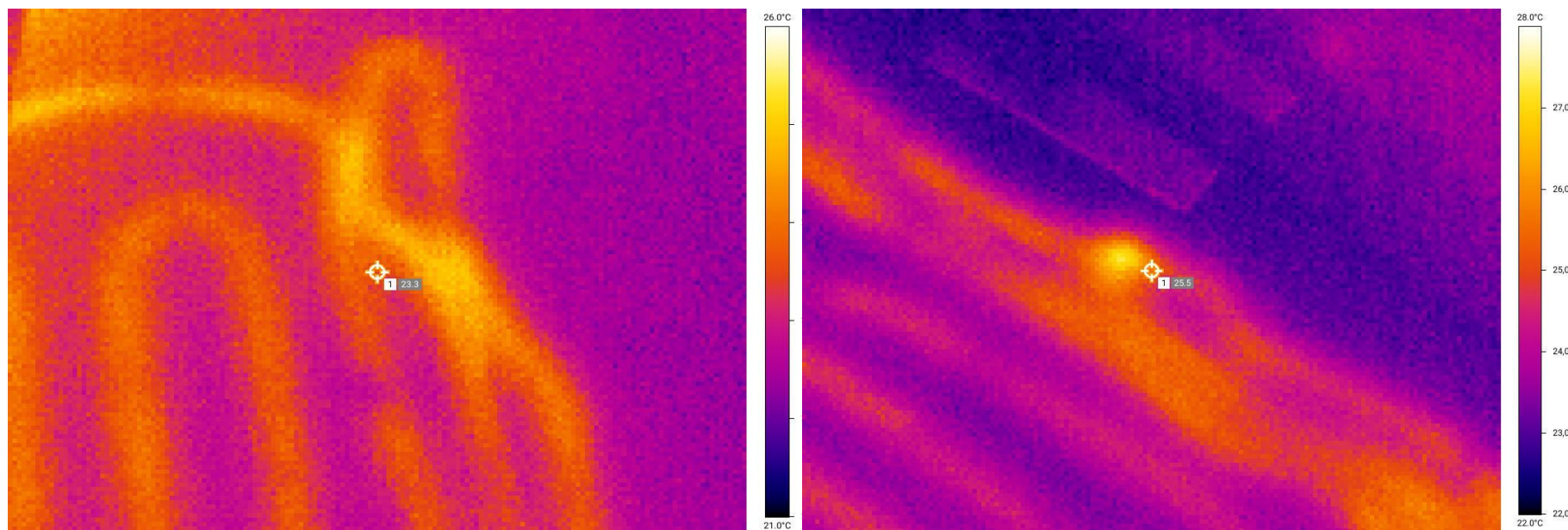
Prodlužovat

Navzájem dotýkat

Křížit

Dotýkat izolace

Montáž kabelů se dá
zkontrolovat i po letech.



Topný kabel používejte s termostatem řady Displej™ a podlahovým snímačem.



teplá
podlaha™

S vhodným termostatem řady Displej™

S podlahovým snímačem

Nastaveným na max. 45 °C



Doporučení při **nespárování telefonu**



teplá
podlaha™

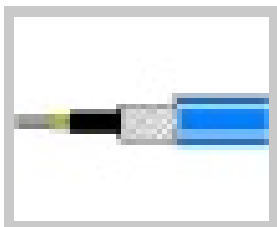
1. Restartovat smartphome
2. Restartovat router
3. Použít jiný smartphome
4. Nainstalovat aplikaci
5. Spárovat termostat s novým smartphonem



Náhrada chybějícího materiálu



teplá
podlaha™



LineT20,
25m,
500W

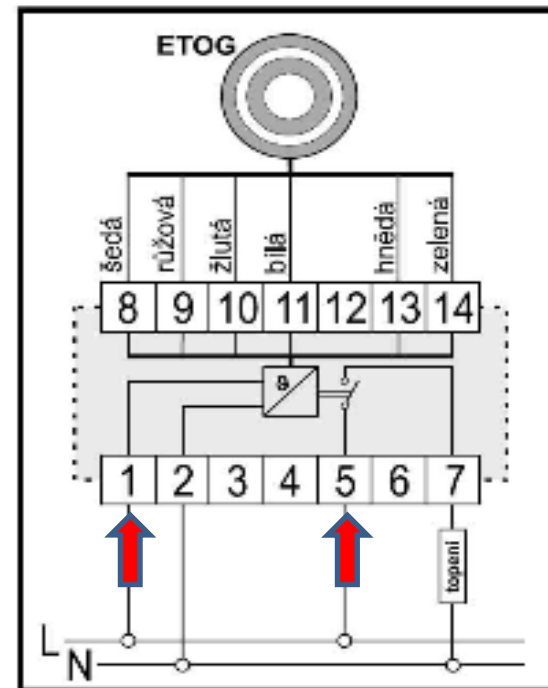
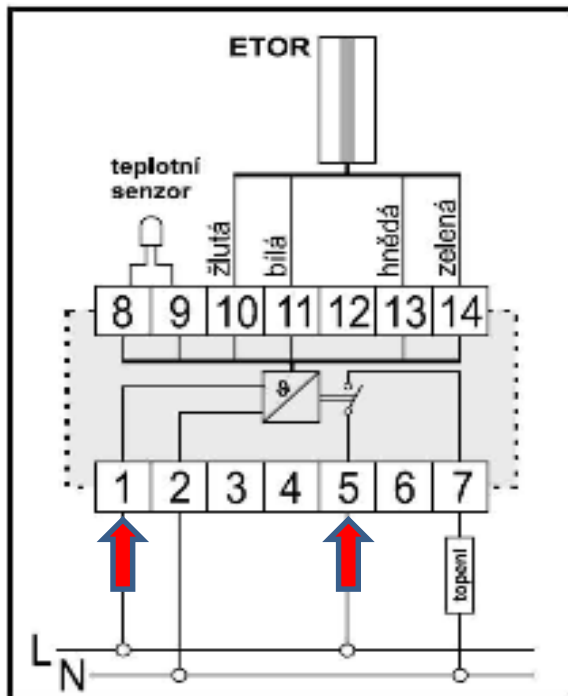
Line™T20, 25m, 500W,
SKLADOM OD 15.3.2020

*Dvojžilový opletený odporový
vykurovací kábel s 2m studeným
koncem, 20W/m, 230V. Bez termostatu.*

1. Nahradit nejbližším delším kabelem shodné řady (např. 25m nahradit 30m kabelem).
2. Použít kabel jiné řady se stejným výkonem, např. 10W za 20W (Line T20, 25m, 500W za Line T10, 50m, 500W).
3. Objednat kabely v předstihu na sklad.
4. Nahradit dvěma kabely (např. 50m nahradit dvěma 25m).
- 5. Vytvořte si malý sklad.**

Požadavky při montáži: zapojení DIN 01

Nutné překlenout svorku 1 a 5 nebo přemostit: pustit fázi na svorku 5.



Porucha na spojce kabelu (toto nejsou naše kabely)



teplá
podlaha™



Probodnutý kabel Tackerem



teplá
podlaha™



Zašlápnutí kabelu příchýtkou



teplá
podlaha™



Zatlačený kabel pod dilatační izolaci a propálení.



teplá
podlaha™



Vysušený beton topným kabelem



teplá
podlaha™

Stavební hmota (beton, anhydrit) **se nesmí vysoušet topným kabelem!!!**

Drolí se stavební hmota

Vytvoření vzduchové bublinky – přehřívání a snížení životnosti

Záruka neplatí!!!



Změřit vlhkost betonu / anhydritu před položením krytiny



teplá
podlaha™

Firma, která pokládá podlahu **a nemá vlhkoměr - vyžeňte ji.**
Položí parotěsnou zábranu - ochrání si podlahu a **poškodí topení!**

Posledních 5% vlhkosti můžete dosuší postupným zvyšováním teploty podlahy, pod odborným dohledem specialistu.

Jinak beton zkrystalizuje, vytvoří bubliny a kabely se propálí.

Záruka neplatí!



Přelepovat spoje hliníkové fólie

Přelepovat fólii při spojích páskou.

Hrozí zatečení a poškození fólie. Používat výhradně naši AL fólii.



Používat dilatační izolaci

Jinak hrozí prasknutí betonu

Teplo se šíří do stěn



Nařezávání betonu – násilná dilatace

Vrtoch stavebních firem

NEW!



teplá
podlaha™

- Topný kabel nesmí přecházet přes dilataci. Viz montážní návod.
- **Nařezávají beton špachtlí** - vytvářejí násilné dilatace a kabel se po několika letech přepálí.

Krizové řešení – **Záruka neplatí!!!**

Vložit topný kabel do nařezané montážní trubice, která přechází dilatací a **natlačit silikon do trubice.**



Nezakrývat topné plochy nábytkem.



teplá
podlaha™

Nábytek nesmí zakrývat topné plochy

Nábytek musí byť na nožičkách min. 5 cm

Záruka neplatí!!!



1. Boskovice u Brna – CZ
2. Benešov u Prahy - CZ
3. Bratislava – SK
4. Košice - SK




Postup při reklamaci kabelu:

Podívejte se na přiložený formulář – dodržovat postup



teplá
podlaha™

**teplá
podlaha™** 

Postup pri reklamácii kábla


- Nahlásiť poruchu kábla technickému oddeleniu na email technik@teplapodlaha.com, tel.: +421 948 550 440. V prílohe zaslať **záručný list danej miestnosti, fotodokumentáciu uloženia káblov a faktúru.**
- Ďalej **zákazníkovú údaje a údaje montážnej firmy.** Viď nižšie.
- Týmto technické oddelenie informuje, že ak bude servisný zásah ako záručná oprava zavinená výrobou, tak to bude bezplatná oprava. Ak je to pozáručná oprava, alebo porucha, ktorá nie je spôsobená výrobou chybou, tak bude servisný zásah spoľatný. Viď nižšie.
- Po dodaní záručných listov a fotodokumentácie a odsúhlasení podmienok nezáručnej opravy, technické oddelenie zabezpečí opravu kábla.
- V prípade nedodania záručných listov a fotodokumentácie, alebo požiadavky na nezáručný servis** technické oddelenie zabezpečí vystavenie a odoslanie faktúry strane, ktorá objednáva opravu. **Po nabehtnutí peňazí na účet,** technické oddelenie zabezpečí opravu kábla.
- Objednávateľ zabezpečí aby miestnosť kde sa bude vykonávať servis poruchy bola prázdna, bez nábytku a musí byť prístup ku koncovke a spojke kábla.

Kúty 11.12.2019

Igor Horný
technický riaditeľ

Anos s.r.o. - teplá podlaha™
Tel SR. 0948 550 440
[Email: technik@TeplaPodlaha.com](mailto:technik@TeplaPodlaha.com)
www.TeplaPodlaha.Com

Postup pri reklamácii kábla teplá podlaha Zákazník VZOR

**teplá
podlaha™** 

Objednávka servisného zásahu

Meno a adresa zákazníka:
Dátum inštalácie (podľa záručného listu):
Stručný popis poruchy:

Je uplatnená predĺžená záruka? áno nie

Montážna firma, ktorá inštalovala vykurovanie:

Predbežné vyúčtovanie servisného zásahu:

Popis	Množstvo
Doprava - sadzba za km (tam aj späť)	0
Práca v hodinách	0
Čas na ceste v hodinách	0
Materiál podľa spotreby pri opravě	0
Zameranie poruchy	0
Spolu:	

Vyžadované dokumenty:
Vyplnené záručné listy (Kontrola meraní po montáži a betonáži)
Faktúra
Fotodokumentácia
Popríklad - číslo riešenia

.....

Objednávateľ **Dodávateľ**

Meno
Funkcia:

Firma.
Adresa:
Tel..
Email:

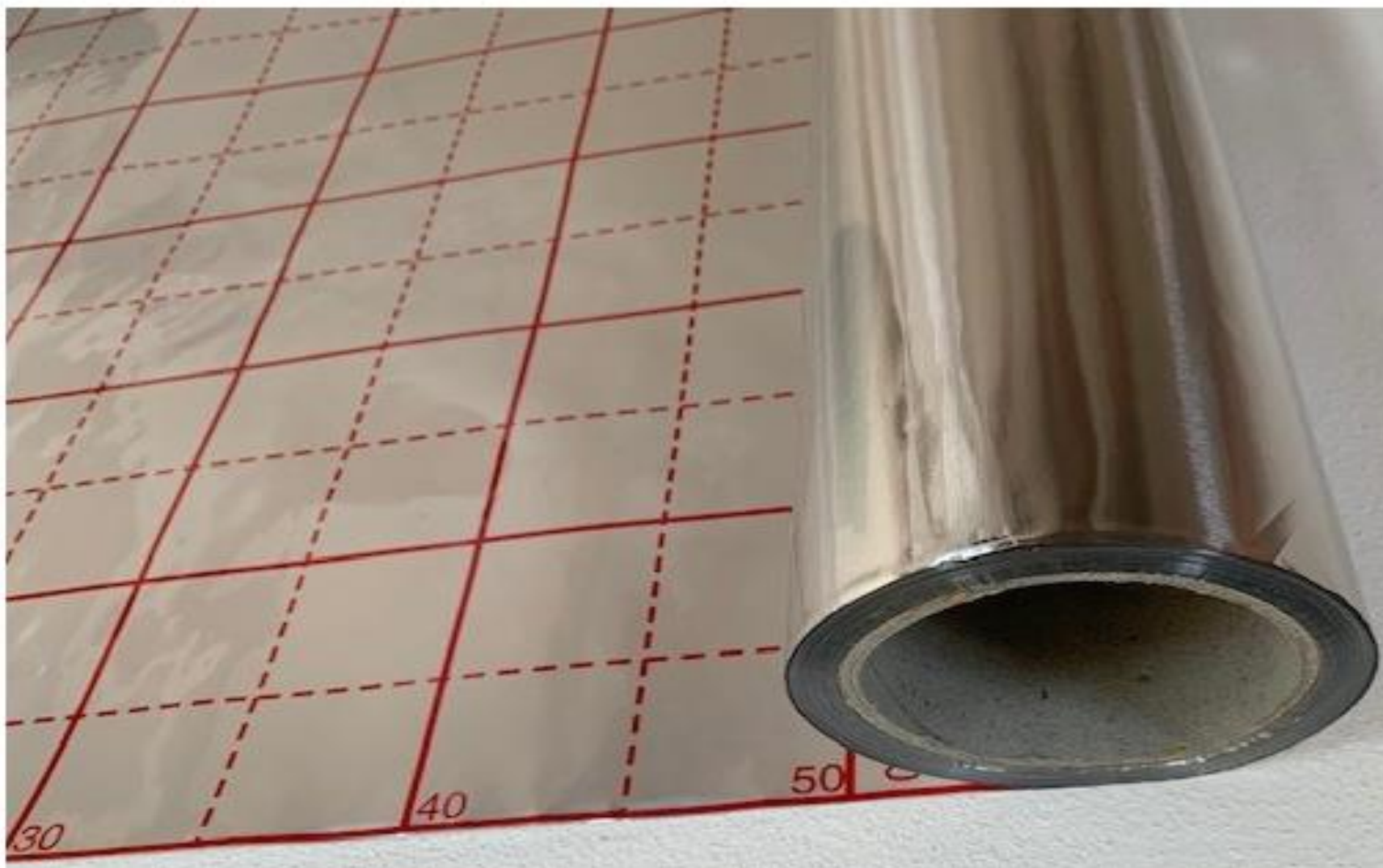
IČO:
IČ DPH:

Postup pri reklamácii kábla teplá podlaha Zákazník VZOR

**Aby platila záruka výhradně používat
naši doporučenou AL fólii - předchází přehřátí**



**teplá
podlaha™**



Pro uplatnění záruky je nutné vyplnit záruční list.



teplá
podlaha™

alebo vymeniť takýto produkt, všetky náklady budú účtované.


Záručný kupón Ing Jan Šaliga

Miestnosť: 125a

Č. izby: 105

Meno objektu: Bengálov KE

Vykurovací kábel Line™ T10	Výkon (W)	Dĺžka (m)	Odpor (Ω) @ 20°C +10/-5%	Odpor (Ω) pred betonážou	Izolačný odpor (M Ω) pred betonážou	Odpor (Ω) po betonáži	Izolačný odpor (M Ω) po betonáži
Line™ T10	100	10	529,00				
Line™ T10	200	20	264,50				
Line™ T10	280	28	188,93				
Line™ T10	410	41	129,02				
Line™ T10	500	50	105,80				
Line™ T10	570	57	92,81				
Line™ T10	700	70	75,57				
Line™ T10	810	81	65,31				
Line™ T10	900	90	58,78				
Line™ T10	1000	100	52,90	55	> 99	555	> 99
Line™ T10	1250	129	42,30				
Line™ T10	1400	140	37,79				
Line™ T10	1600	160	33,06				
Line™ T10	1800	180	29,39				
Line™ T10	2000	200	26,45				
Line™ T10	2400	240	22,04				
Line™ T10	2800	280	18,89				

Dátum predaja / Pečiatka:	Dátum inštalácie: 22.05.2018	Pečiatka: 
Elektroinštalatér / Predajca: Štefan Bober EL.EK Mudroňova 21, Košice IČO: 35 065 451 IČ DPH: SK1020037425	Meno a Priezvisko, tel., e-mail: Stefan Bober 0905 326 451 clex@elex.sk	Podpis:

Pro uplatnění záruky je nutné **vyplnit záruční list.**



teplá
podlaha™

Záruka 2 roky – Záruční kupon na termostat Displej 7

Záruka neplatí, pokud instalace nebyla provedena odborně způsobilou osobou anebo došlo k chybě způsobené nesprávným návrhem, poškozením, nesprávnou instalací nebo jiným pozdějším poškozením. Pokud budeme požádáni opravit nebo vyměnit takovou jednotku, všechny náklady budou účtovány.

Datum prodeje / Razítko: <i>11.1. 2019</i>	Datum instalace: <i>11.1. 2019</i>	Termostat musí být trvale pod napětím. Záruka je platná se správně dodanými dokumenty: 1. Když je správně vyplněný Záruční kupon; 2. Dokument o koupi: faktura nebo nákupní doklad; 3. Povinností dodavatele bude bezplatně opravit nebo dodat novou jednotku zákazníkovi bez dalších bočních nákladů spojených s opravou nebo výměnou jednotky.
Elektrikář / Prodejce: KAREL CAGA 742 60 PĚTRVALD 96 tel: 773 799 040 IČ: 73239119, DIČ: CZ6612190277	Jméno a Příjmení: <i>KAREL CAGA</i>	
Podpis: <i>[Signature]</i>	Razítko: KAREL CAGA 742 60 PĚTRVALD 96 tel: 773 799 040 IČ: 73239119, DIČ: CZ6612190277	

- 4 -

108 - KOUPELNA - RD PLOKS

Měřicí přístroj **izolačního** odporu

Použít standardní měřicí přístroje
Nepoužívat **impulzní** měřicí přístroje



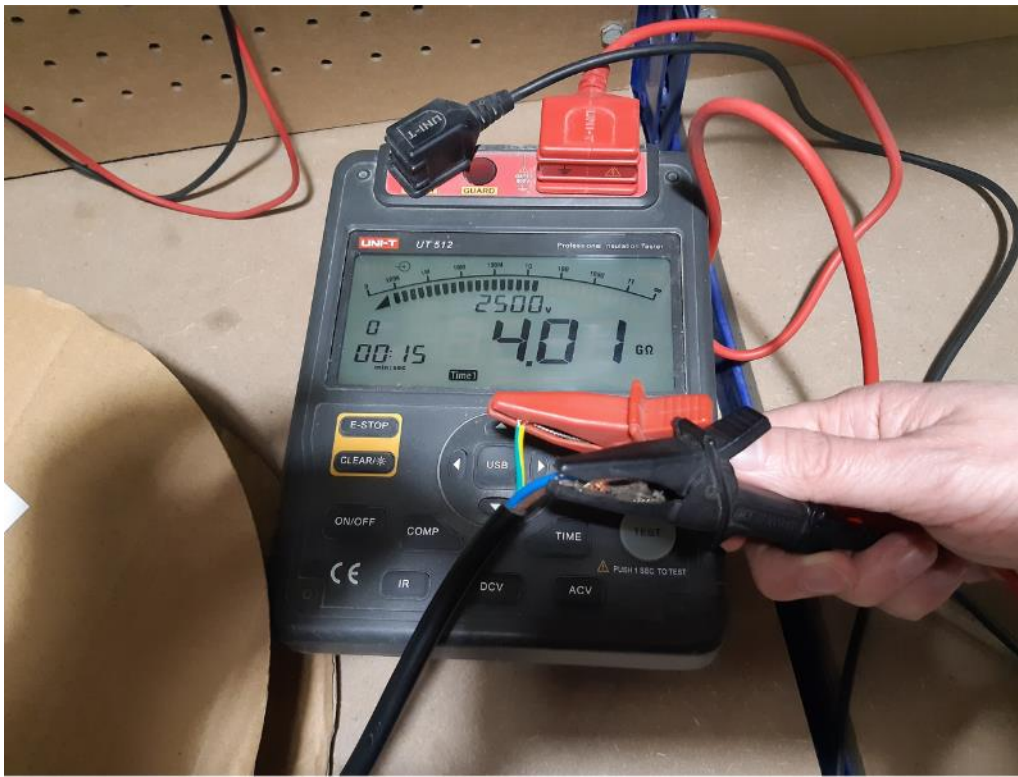
Měření izolačního odporu

Izolační odpor musí být **> 50 MΩ**

Zkušební napětí >1000 VDC. Max. 2500 VDC max. 20 sek.

Měříme mezi:

Modrým SPOLU s **hnědým** „černým“, a **žlutozeleným**



Když zkušební napětí dáte mezi **modrý** a **hnědý** odpálíte spojku, nebo koncovku!

Nový Tacker – ruční nástroj na uchycení topných kabelů na podlahu



teplá
podlaha™



Lehký 1,30kg
Jednoduchá manipulace,
Dobře se zatlačejí skoby
Přítlačná pružina na skoby
Dobře dotlačí skoby
Skoby dobře drží v izolaci

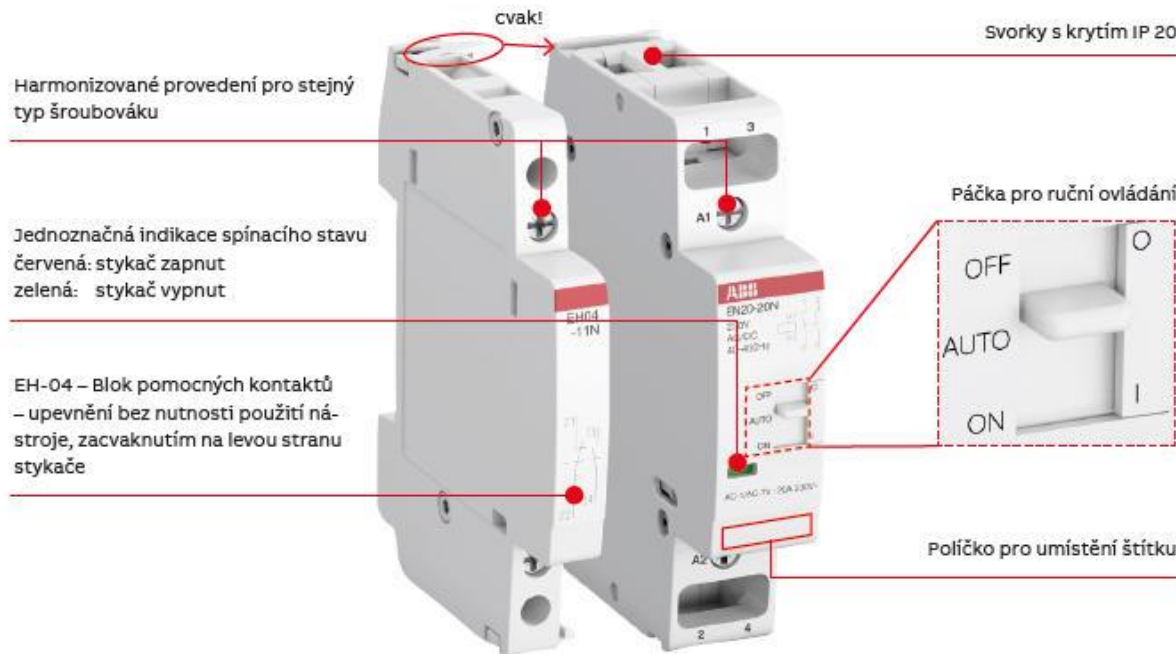


Nepoužívat tyto stykače!

Špatně nastavený stykač způsobil přehřátí a poškození podlahy



teplá
podlaha™



Při kontrole rozvaděče jsme zjistili , že elektrikář použil jiné stykače na přehřívající se podlahy. **Použil stykače, které mají ručně nastavitelné 3 polohy. Nastavil na ON!**

ON / Zapnuto: Termostat umí zapnout, **ale neumí vypnout!!!** Krytina se přehřeje a poškodí.

Auto: Termostat umí zapnout i vypnout **Nastavit polohu Automat.**

Vypnuto: Termostat neumí zapnout topení.

Když topení nevytápí na nastavenou °C. Co s tím?



Když je v pokoji termostat v pořádku

Posunul se snímač podlahy ke kabelu. Zvyšte limitní teplotu podlahového snímače na teplotu 55°C...

Když je to v celém domě

Zkontrolujte, jestli není přehozené zapojení HDO bojler a topení.

Když je v pokoji termostat v pořádku a nespíná a netopí

Když má objekt foto voltaickou elektrárnu tak je termostat napojený fázi kde je jednosměrný proud.

Sumarizace technických chyb z montáží



teplá
podlaha™

Dofoukat spojky horkovzdušnou pistolí.

Nevyrovňávat koncovky a spojky. Fixovat AL páskou ne skobou
Kabel za spojkou nesmí **být zalomený** (až po 20 cm).

Snímač kolmo na zed' mezi kabely.

Vyplněné záruční listy = **záruka**.

Konstrukce podlahy pod rohože.

Proč **AL fólie**.

Požadavky při montáži.

Zapojení **DIN 01**.

Nevysoušet beton topným kabelem.

Zemřít vlhkost betonu / anhydrit před položením krytiny.

Přelepovat hliníkovou fólii páskou.

Sumarizace technických chybz montáží



teplá
podlaha™

Pozor na zašlápnutí / přeseknutí kabelu.

Používat distanční pásy.

Krizový přechod z dilatace do dilatace. (Záruky neplatí!)

Nezakrývat topné plochy. Nábytek na nožičkách.

Poruchy a servis kabelů.

Postup při reklamaci.

Používat standardní měřicí přístroj.

Měření izolačního odporu.

Nevhodné stykače.

Ne dotápí pokoj, nebo dům.

=> Pokoj a pohoda...



1. Chyby při montáži – jak to nedělat!

2. **Technické fajnesy a zákazník.**

At' zůstanou jen ti, kdo chtějí něco změnit a být úspěšní..

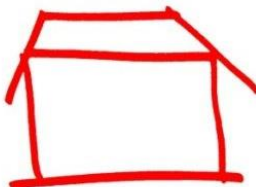


Jaký je rozdíl mezi **chybně** zapojeným termostatem a **chybnou** komunikací se zákazníkem?

Žádný. Finanční škoda v každém případě.

Ztráta času a vynaložené energie. To nejdražší, co máte.



PŮJDE

K VÁM?



NEBO

KE KONKURENCI?

Sumarizace: **Vy a zákazník**



teplá
podlaha™

1. **Osobně** odevzdejte zákazníkovi barevně vytištěný návrh a spotřeby energie. Trvejte na přítomnosti obou partnerů.
2. Návrh bude obsahovat jen **všeobecné názvy a sumarizaci**. (Ne tajný výkaz a výměr.)
3. Představte zákazníkovi **varianty**.
4. **Zatelefonujte zákazníkovi** před datem předpokládané realizace.
5. **Mějte profesionální www stránky** za naši investici.

Výsledek:

Buete úspěšní a solventní.



Závěr

1. Chyby při montáži – jak to nedělat!
2. Technické fajnesy a zákazník.





1. Produktový seminář. Video: <https://www.teplapodlaha.com/inteligentni-podlahove-vytapeni>
2. Aplikace Návrhář **I.** - návrh vytápění a výpočty spotřeb.
3. Aplikace Návrhář **II.** - ochrana vjezdů a potrubí.
4. Stěnové větrání/rekuperace. Video <https://www.teplapodlaha.com/rekuperace>
5. Chyby při montáži a čemu se vyvarovat.

Přihlaste se v **záložce kontakty** v kontaktním formuláři.

